



naše značka
5002264707
vyřizuje
Zdeněk Kocourek
datum
22.12.2020

Město Nové Město na Moravě
Vratislavovo náměstí 103
59231 Nové Město na Moravě

Věc:

Cyklotezka Vlachovická v Novém Městě na Moravě (prodloužení platnosti stavebního povolení)

K.ú. - p.č.: Nové Město na Moravě

Stavebník: Město Nové Město na Moravě, Vratislavovo náměstí 103, 59231 Nové Město na Moravě

Účel stanoviska: Povolení stavby - stavební režim (ÚR+SP)

GasNet, s.r.o., jako provozovatel distribuční soustavy (PDS) a technické infrastruktury, zastoupený GasNet Služby, s.r.o., vydává toto stanovisko:

S výše uvedenou stavbou souhlasíme při dodržení podmínek, již vydaného stanoviska zn. 5001785594, které zůstávají i nadále v platnosti.

V rozsahu této stavby souhlasíme s povolením stavby dle zákona 183/2006 Sb. ve znění pozdějších předpisů. Tento souhlas platí pro územní řízení, řízení o územním souhlasu, veřejnoprávní smlouvy pro umístění stavby, zjednodušené územní řízení, ohlášení, stavební řízení, společné územní a stavební řízení, veřejnoprávní smlouvu o provedení stavby nebo oznámení stavebního záměru s certifikátem autorizovaného inspektora.

V zájmovém území se mohou nacházet plynárenská zařízení jiných vlastníků či správců, případně i dlouhodobě nefunkční/neprovozovaná plynárenská zařízení bez dostupných informací o jejich poloze a vlastnictví.

Plynárenská zařízení a plynovodní přípojky (dále jen PZ) jsou dle ust. § 2925 zákona č. 89/2012 Sb., občanského zákoníku, provozovány jako zařízení zvláště nebezpečná a z tohoto důvodu jsou chráněna ochranným pásmem dle zákona č. 458/2000 Sb. ve znění pozdějších předpisů.

Rozsah ochranného pásma je stanoven v zákoně 458/2000 Sb. ve znění pozdějších předpisů.

Stavební činnosti je možné realizovat pouze při dodržení podmínek stanovených v tomto stanovisku. Nebudou-li tyto podmínky dodrženy, budou stavební činnosti považovány dle § 68 zákona č. 458/2000 Sb. ve znění pozdějších předpisů za činnost bez našeho předchozího souhlasu. Při každé změně projektu nebo stavby (zejména trasy navrhovaných inženýrských sítí) je nutné požádat o nové stanovisko k této změně.

Nedodržení podmínek uvedených v tomto stanovisku zakládá odpovědnost stavebníka za vzniklé škody.

Za stavební činnosti se pro účely tohoto stanoviska považují všechny činnosti prováděné v ochranném pásmu PZ (tzn. bezvýkopové technologie a terénní úpravy) a činnosti mimo ochranné pásmo, pokud by takové činnosti mohly ohrozit bezpečnost a spolehlivost PZ (např. trhací práce, sesuvy půdy, vibrace, apod.).

Případné zřizování stavenišť, skladování materiálů, stavebních strojů apod. bude realizováno mimo ochranné pásmo PZ (není-li ve stanovisku uvedeno jinak).

Při použití nákladních vozidel, stavebních strojů a mechanismů požadujeme zabezpečit případný přejezd přes PZ uložením

GasNet Služby, s.r.o.

Plynárenská 499/1 · Zábřovice · 602 00 Brno · T 555 90 10 10 · www.gasnet.cz

IČ: 27935311 · DIČ: CZ27935311

Zápis do obchodního rejstříku: Krajský soud v Brně, sp. zn. C 57165, dne 26. 7. 2007

Certificate of incorporation: Regional Court in Brno, ref. number C 57165, on 26th July 2007

Zákaznická linka GasNet 555 90 10 10, info@gasnet.cz, www.gasnet.cz

betonových panelů v místě přejezdu PZ.

PŘI REALIZACI STAVBY BUDOU DODRŽENY TYTO PODMÍNKY PRO PROVÁDĚNÍ STAVEBNÍ ČINNOSTI:

(1) Před zahájením stavební činnosti bude provedeno vytyčení trasy a přesné určení uložení PZ. Vytyčení trasy provede příslušná regionální oblast ZDARMA. Formulář a kontakt naleznete na <https://www.gasnet.cz/cs/ds-vytyceni-pz/>, lze využít QR kód, který je uveden v tomto stanovisku. Při podání žádosti uvede žadatel naši značku (číslo jednací) uvedenou v úvodu tohoto stanoviska a sdělí termín zahájení a ukončení stavby. O provedeném vytyčení trasy bude sepsán protokol. Přesné určení uložení PZ (sondou) je povinen provést stavebník na svůj náklad.

BEZ VYTYČENÍ TRASY A PŘESNÉHO URČENÍ ULOŽENÍ PZ STAVEBNÍKEM NESMÍ BÝT VLASTNÍ STAVEBNÍ ČINNOST ZAHÁJENA. VYTYČENÍ POVAŽUJEME ZA ZAHÁJENÍ STAVEBNÍ ČINNOSTI V OCHRANNÉM A BEZPEČNOSTNÍM PÁSMU PZ. PROTOKOL O VYTYČENÍ MÁ PLATNOST 2 MĚSÍCE.

(2) Stavebník je povinen stavebnímu podnikateli prokazatelně předat kopii tohoto stanoviska. Převzetí kopie stvrdí stavební podnikatel stavebníkovi svým podpisem a zápisem do stavebního deníku. Pracovníci provádějící stavební činnosti budou prokazatelně seznámeni s polohou PZ, rozsahem ochranného pásma a těmito podmínkami.

(3) Bude dodržena mj. ČSN 73 6005, TPG 702 01, TPG 702 04, TPG 700 03, zákon č.458/2000 Sb. ve znění pozdějších předpisů, případně další předpisy související s uvedenou stavbou.

(4) Při provádění stavební činnosti v ochranném pásmu PZ vč. přesného určení uložení PZ je stavebník povinen učinit taková opatření, aby nedošlo k poškození PZ nebo ovlivnění jejich bezpečnosti a spolehlivosti provozu. Nebude použito nevhodného nářadí, zemina bude těžena pouze ručně bez použití pneumatických, elektrických, bateriových a motorových nářadí.

(5) V případě použití bezvýkopových technologií (např. protlaku) bude před zahájením stavební činnosti provedeno úplné obnažení PZ v místě křížení na náklady stavebníka. Technologie musí být navržena tak, aby v místě křížení nebo souběhu s PZ byl dostatečný stranový nebo výškový odstup od PZ, který zajistí nepoškození PZ během prací a to s ohledem na použitou bezvýkopovou technologii a všechny její účinky na okolní terén. V případě, že nemůže být tato podmínka dodržena, nesmí být použita bezvýkopová technologie.

(6) Odkrytá PZ budou v průběhu nebo při přerušení stavební činnosti řádně zabezpečena proti jejich poškození.

(7) Poklopy uzávěrů a ostatních armatur na PZ, vč. hlavních uzávěrů plynu (HUP) na odběrném plynovém zařízení udržovat stále přístupné a funkční po celou dobu trvání stavební činnosti.

(8) Bude zachována hloubka uložení PZ (není-li ve stanovisku uvedeno jinak).

(9) Stavebník je povinen neprodleně oznámit každé i sebemenší poškození PZ (vč. drobných vrypů do PE potrubí, poškození izolace, signalizačního vodiče, výstražné fólie, markeru atd.) na telefon 1239.

(10) Před provedením zásypu výkopu a v průběhu stavby bude provedena kontrola dodržení podmínek stanovených pro stavební činnosti v ochranném pásmu PZ. Povinnost kontroly se vztahuje i na PZ, která nebyla odhalena. Kontrolu provede příslušná regionální oblast (formulář a kontakt naleznete na <https://www.gasnet.cz/cs/ds-vytyceni-pz/>, lze využít QR kód, který je uveden v tomto stanovisku). Při žádosti uvede žadatel naši značku (číslo jednací) uvedenou v úvodu tohoto stanoviska. Kontrolu je třeba objednat min. 5 dnů předem. Předmětem kontroly je také ověření dodržení stanovené odstupové vzdálenosti staveb, které byly povoleny v ochranném a bezpečnostním pásmu PZ.

(11) O provedené kontrole bude sepsán protokol. Bez provedené kontroly nesmí být PZ zasypána. Stavebník je povinen na základě výzvy provozovatele PZ, nebo jeho zástupce doložit průkaznou dokumentaci o nepoškození PZ během výstavby nebo provést na své náklady kontrolní sondy v místě styku stavby s PZ.

(12) PZ budou po kontrole řádně podsypána a obsypána těžkým pískem, bude provedeno zhutnění a bude osazena výstražná fólie žluté barvy, vše v souladu s TPG 702 01, TPG 702 04.

(13) Neprodleně po skončení stavební činnosti budou řádně osazeny všechny poklopy a nadzemní prvky PZ.

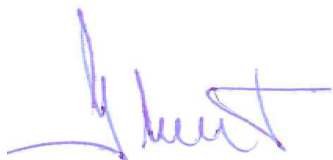
(14) Pokud stavebník nedodrží podmínky stanovené tímto stanoviskem bude činnost stavebníka vyhodnocena provozovatelem PZ jako narušení ochranného nebo bezpečnostního pásma PZ a budou z toho vyvozeny příslušné důsledky.

Platí pouze pro území vyznačené v příloze tohoto stanoviska a to 24 měsíců ode dne jeho vydání.

V případě dotčení pozemku v majetku společnosti GasNet, s.r.o. je třeba dále projednat smluvní vztah k tomuto pozemku. Kontakt na projednání naleznete na adrese www.gasnet.cz/cs/kontakt-ni-system/, činnost Smluvní vztahy - pozemky a budovy plynárenských zařízení.

Za správnost a úplnost dokumentace předložené s žádostí včetně jejího souladu s platnými předpisy plně zodpovídá její zpracovatel. Stanovisko nenahrazuje případná další stanoviska k jiným částem stavby.

V případě další korespondence nebo jednání (např. změna stavby) uvádějte naši značku - 5002264707 a datum tohoto stanoviska. Kontakty jsou k dispozici na <https://www.gasnet.cz/cs/kontaktni-system/>.

A handwritten signature in blue ink, appearing to read 'Zdeněk Kocourek'.

GasNet, s.r.o.
zastoupená společností GasNet Služby, s.r.o., IČ 27935311
Zdeněk Kocourek
Specialista externích požadavků
Odbor zpracování externích požadavků
ZDENEK.KOCOUREK@GASNET.CZ

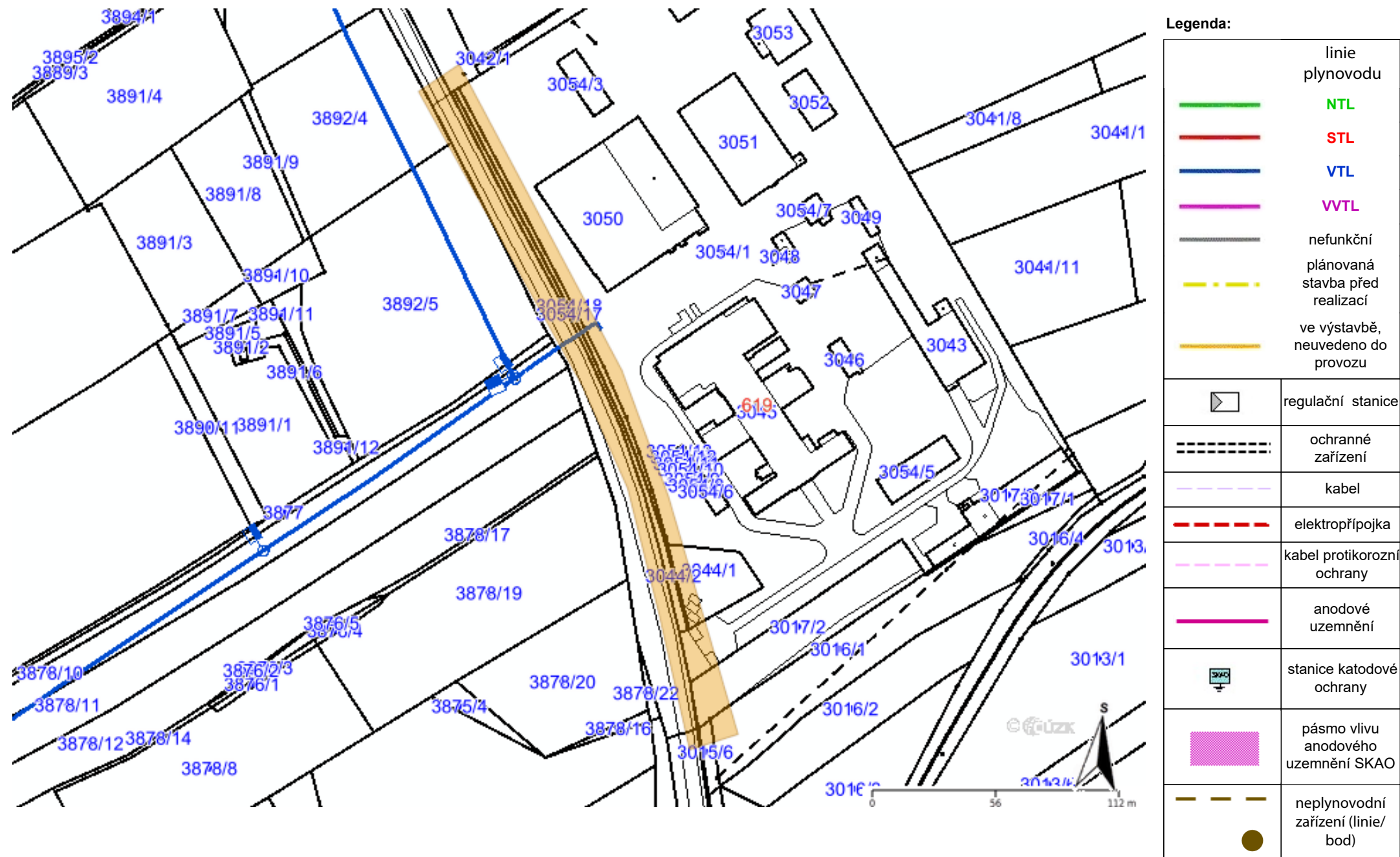


Zažádejte o vytyčení

Přílohy: Orientační zakres plynárenského zařízení, Ověřená příloha žadatele, Ověřená příloha žadatele, Ověřená příloha žadatele, Ověřená příloha žadatele

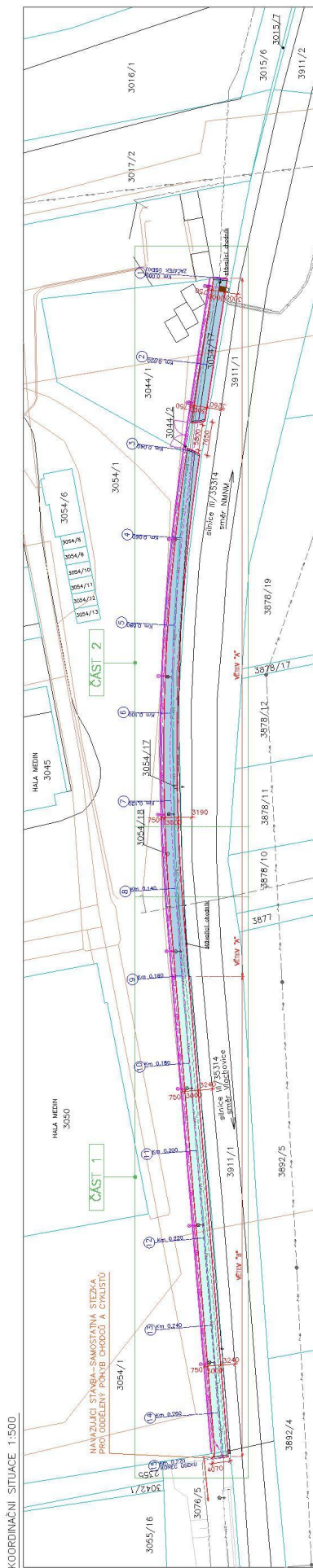
Příloha: Orientační zakres plynárenského zařízení. Tato příloha je nedílnou součástí stanoviska č. 5002264707 ze dne 22.12.2020.

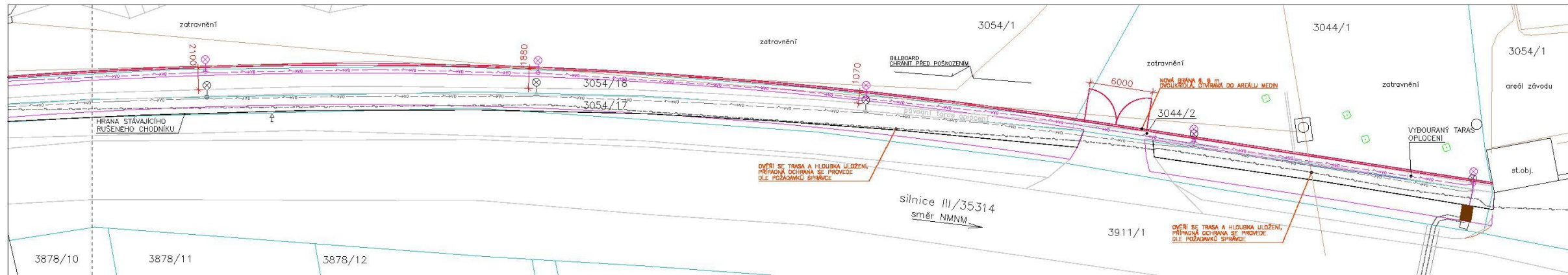
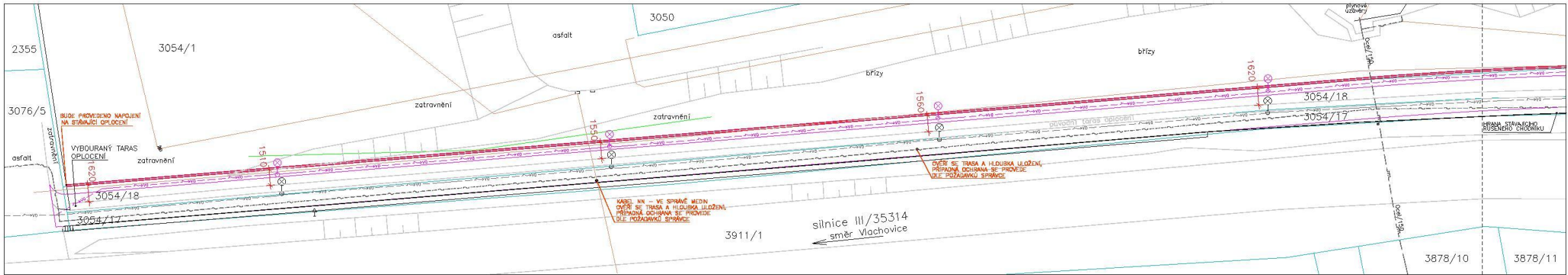
Provozovatel DS: GasNet, s.r.o.; Stavebník: Město Nové Město na Moravě, Vratislavovo náměstí 103, 59231 Nové Město na Moravě. K.ú.: Nové Město na Moravě.



Příloha: Ověřená příloha žadatele. Tato příloha je nedílnou součástí stanoviska č. 5002264707 ze dne 22.12.2020.

Provozovatel DS: GasNet, s.r.o.; Stavebník: Město Nové Město na Moravě, Vratislavovo náměstí 103, 59231 Nové Město na Moravě. K.ú.: Nové Město na Moravě.








[illegible]



(po 20m)

BOD	X	Y
1	633225,980	1115193,168
2	633230,914	1115163,786
3	633235,848	1115144,404
4	633241,202	1115125,122
5	633247,405	1115106,112
6	633254,431	1115087,390
7	633262,283	1115069,001
8	633270,941	1115050,975
9	633280,203	1115033,249
10	633289,504	1115015,544
11	633298,805	1114997,838
12	633308,106	1114980,132
13	633317,406	1114962,427
14	633326,707	1114944,721
15	633330,903	1114936,734

- ### LEGENDA SÍTI

-  NOVÉ POZEMNÉ KABELOVÉ VEDENÍ VO
-  STP VE SPRÁVE ČETNÍ(ŮZ) – NEZNÁMÁ POLOHA
-  PLYNOVOD – VE SPRÁVE RWE
-  VODOVOD – VE SPRÁVE VAS
-  NADEZNENÍ VEDENÍ VN – VE SPRÁVE E.ON
-  IS VE VLASTNOSTI MEDIÍ – NEZNÁMÁ POLOHA
- POZEMNÉ KABELOVÉ VEDENÍ VO – VE SPRÁVE NÁHÚ
-  OPTICKÝ KABEL – VE SPRÁVE KRAJE VYSOČINA
- OPTICKÝ KABEL – VE SPRÁVE KRAJE VYSOČINA

- LEGENDA BAREV

- HRANICE PARCEL
— ZAMĚŘENÍ – HRANICE PLOCH
— ZAMĚŘENÍ – HRANICE PLOCH (ZATRAVNĚNÉ)
— HRANICE PLOCH – NEZAMĚŘENÉ
— NOVE OPLOUCHENÍ ZE SVAROVANÝCH OCEL SÍTÍ v 2,5m NAD Ú.T.
— NOVE OBJEKTY

- ### POPIS NOVÉHO OPLOCENÍ

[illegible]

Zadávající projektant	HIP	Vypracoval
Aneta Jurečková	Ing. Jan Červinka	Ing. Jakub Dufek
Investor: Město Nové Město n. M., Vratslavova nám. 103, 592 31 Místo zastav: Nám. par. č. 3054/1,3054/17,3054/18,3044/1,3044/2,3076/5 Okres: Zdr. nad Sázavou Kraj: Vysočina		
CYKLOSTEZKA VLACHOVICKÁ, NOVÉ MĚSTO NA MORAVĚ		
Obah:	SO.1 NOVÉ OPLOCENÍ	



ENVIGEST PRO s.r.o.

Zápisné 590
596 21 Nové Město na Moravě
tel. 28819562
www.envigest.cz
fax +420608405025 envigest@envigest.cz

Formát	A2+
Datum	02/19/16
Stupeň	DSP, DPS
Číslo zakázky	1507
Měřítio	1:200
Číslo výkresu	C101.2

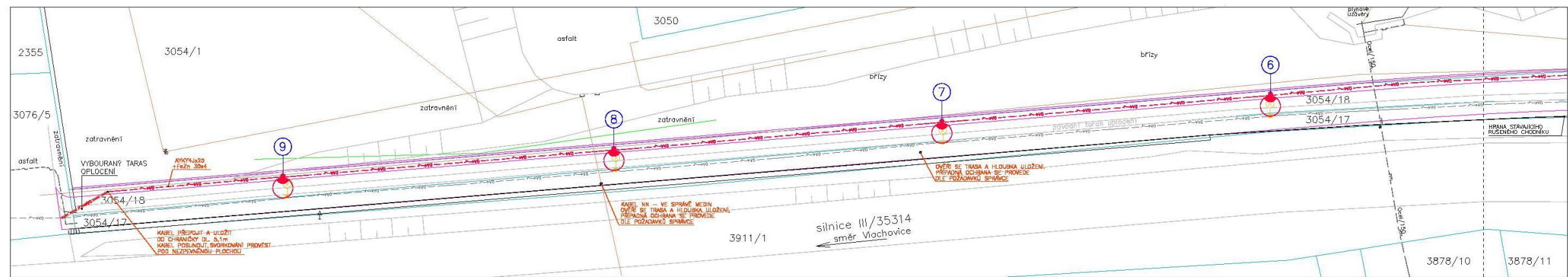
Jedlička: líbilo se mu manželství, protože měl s ním pro její život, než byla utvářena, je odlišné oproti ostatním dětem. Všechno přitom vyhovovalo.

Provozovatel DS: GasNet, s.r.o.; Stavebník: Město Nové Město na Moravě, Vratislavovo náměstí 103, 59231 Nové Město na Moravě. K.ú.: Nové Město na Moravě.

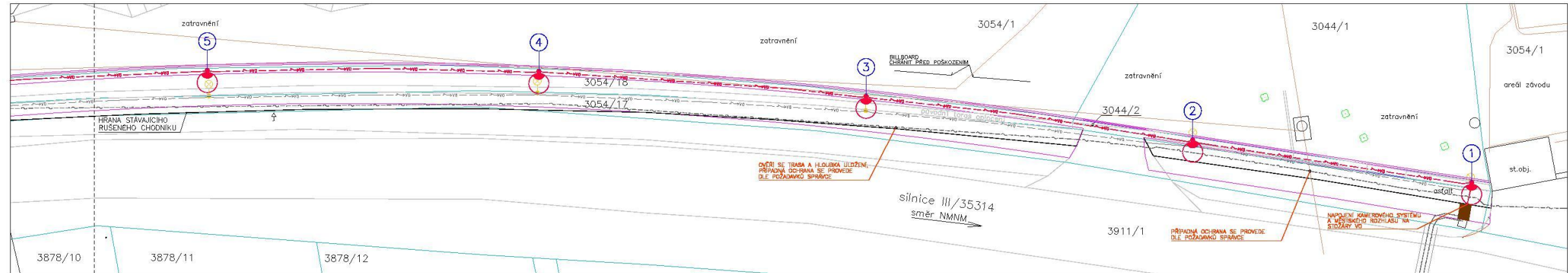


Provozovatel DS: GasNet, s.r.o.; Stavebník: Město Nové Město na Moravě , Vratislavovo náměstí 103 , 59231 Nové Město na Moravě. K.ú.: Nové Město na Moravě.

SO.3 – VEŘEJNÉ OSVĚTLENÍ
ČÁST 1



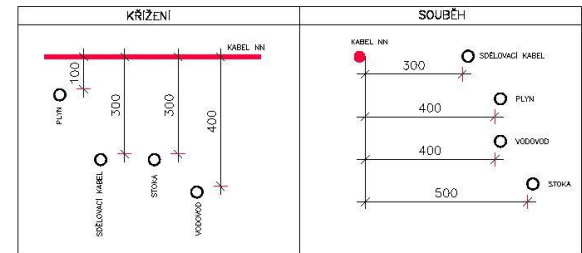
SO.3 – VEŘEJNÉ OSVĚTLENÍ
ČÁST 2



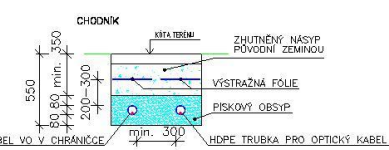
VYTYČOVACÍ BOD STOŽÁRU VO

BOD	X	Y
1	633226,680	1115181,472
2	633241,662	1115125,086
3	633251,681	1115095,427
4	633263,950	1115066,271
5	633277,892	1115038,364
6	633292,539	1115010,489
7	633307,133	1114982,745
8	633321,878	1114954,692

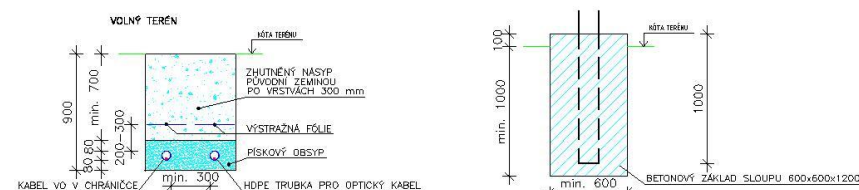
MINIMÁLNÍ VZÁDLENOSTI OD OSTATNÍCH SÍTÍ DLE ČSN 73 6005



VZOROVÉ PŘÍČNÉ REZY



ZÁKLAD SLOUPU VO



LEGENDA SITI

- NOVÉ PODZEMNÍ KABELOVÉ VEDENÍ VO
- STP VE SPRÁVĚ ČETNOSTI – NEZNÁMÁ POLOHA
- PLYNOVOD – VE SPRÁVĚ PHE
- VODOVOD – VE SPRÁVĚ VAS
- NADZEMNÍ VEDENÍ VN – VE SPRÁVĚ E.ON
- IS VE VLASTNOSTI MEDN – NEZNÁMÁ POLOHA
- PODZEMNÍ KABELOVÉ VEDENÍ VO – VE SPRÁVĚ NMN
- OPTICKÝ KABEL – VE SPRÁVĚ KRAJE VYSOČINA
- OPTICKÝ KABEL – VE SPRÁVĚ KRAJE VYSOČINA

LEGENDA BAREV

- HRANICE PARCEL
- ZAMĚŘENÍ – HRANICE PLOCH
- ZAMĚŘENÍ – HRANICE PLOCH (ZATRAVNĚNÉ)
- HRANICE PLOCH – NEZAMĚŘENÉ
- NOVÉ OBJEKTY
- PŘESUNUTÍ STOŽÁR VEŘEJNÉHO OSVĚTLENÍ – 9 ks
- STAVNÍK ULOŽENÍ PŘESUNUTÉHO STOŽÁRU VO

POPIS:

NAPĚTOVÁ SOUSTAVA 3FEN, AC, 400/230V, 50Hz
SIT III-C – OCHRANNÝ PŘÍKRY PLOŠTINA
OCHRANA – AUTOMATICKÝM ODPOJENÍM OD ZDROJE
INSTALOVANÝ VÝKON 11W
NAPÁJENÍ VO BUDE PROVÁDĚNO PŘEPOJENÍM STÁVAJÍCÍHO KABELOVÉHO VEDENÍ VO
SYSTÉMA BUDOU NAPÁJENA KABELM SMYČKOVANÝM PŘES SVYKLOVNICE STOŽÁRU
SOUDARNE BUDE S KABELM TÁŽEN UZDÍKOVACÍ KÁBL, NA KTERÝ BUDOU PŘIPOJENY
VŠECHNY PŘESUNOVANÉ STOŽÁRY.
POD ZPŘEMĚNĚNÍ PLOCHAM BUDE KABEL ULOŽEN DO CHRÁNICÍK.
STOŽÁR VÝŠKÍ 6m NAU TERENEM
ULOŽEN STOŽÁRU BUDE ODPOVÍDAT ČSN 348340.
PŘED ZAHÁJENÍM VÝKONOVÝCH PRACÍ MUSÍ BÝT VYTÝČENY VŠECHNY STAVNÍK
PŘEDPISY SÍTE V PROSTORU POKLADNÁ KABELU.